



広場利用マニュアル (2026年度版)

-----INDEX-----

1. 広場の使用について	
① 駅前広場(中央コンコース前、ホテル前) P.1
② 室町小路広場 P.6
③ 南北自由通路北側スペース P.11
④ 西口広場 P.16
2. イベント開催までの流れ P.21
3. 緊急事態体制について P.22
4. 発電機の使用について P.23
5. その他 P.24

京都駅ビル 駅前広場の使用について 1 - ①

駅前広場は、京都駅ビルの中で最も流動数が多く、ミニコンサートや展示イベントに向けた広場になります。

◆ 申込みについて

使用開始日の3カ月前までに、別紙の「京都駅ビルイベント広場使用申込書」にてお申込みください。

◆ 使用の承認について

申込書受理後、1カ月以内に承認あるいは不承認の決定をご連絡いたします。

◆ 使用条件について

次の項目に当てはまる場合は使用の承認はできません。

- ① 公序良俗に反する恐れがあると認められる場合
- ② 会員勧誘、募金を伴う場合
- ③ サンプル、アンケート調査、物販のみを行う場合
但し、京都駅ビル開発株が認めた場合は、この限りではない
- ④ 政治活動、布教活動及びそれに類するものと認められる場合
- ⑤ 食品の調理・加工及び試食・試飲を伴う場合
但し、京都駅ビル開発株が認めた場合は、この限りではない
- ⑥ 火気の使用等、一般の通行人に危害迷惑を与える恐れがあると認められる場合
- ⑦ 動物(魚介類を除く)を持ち込む場合
- ⑧ 建物への取付加工、重量物等により建物設備等に悪影響を与えると認められる場合
- ⑨ 大音響、異臭等により公衆に不快の念を与えると認められる場合
- ⑩ スペースの使用範囲を越え、通行に支障をきたす恐れがあると認められる場合
- ⑪ 法律、条例等に違反する、もしくは安全の確保が難しいと認められる場合
- ⑫ 広場等を使用しようとする者の中に次の事由に該当する者がいると認められる場合
 - (1) 暴力団、暴力団員、暴力団関係企業・団体またはその関係者、その他反社会的勢力
 - (2) 暴力団または暴力団員が事業活動を支配する法人その他の団体
 - (3) その役員のうち暴力団等反社会的勢力に属する者を含む法人
- ⑬ その他、不相当と判断される場合

◆ 上記使用条件以外の禁止行為

- ・日傘を含む傘の使用
- ・通路および禁止エリアでの観賞
- ・風船等飛ぶものの使用(スモーク、クラッカー、シャボン玉)

◆ 使用にあたっての注意事項

- ・案内誘導に十分な人員を配置し、通路の確保等、安全面の配慮を最優先に行ってください。
- ・イベント実施に当たって生じた火災、盗難その他の事故に起因する観客、出演者などに対する賠償責任は、すべてイベント主催者に帰属します。
- ・建築物、付属設備、備品などを損傷、または滅失した場合は、直ちにその旨を京都駅ビル開発株に報告するとともに、速やかにイベント主催者の責任において修繕等の措置を行ってください。

◆ 承認の取消、イベントの中止について

既に承認している場合、あるいは使用中でも中止をしていただくことがあります。

- ・使用条件の各号に抵触した場合
- ・行政当局およびJR西日本から中止命令が出た場合
- ・警報等が発令された場合、
- ・広場等の使用権を第三者に譲渡、転嫁した場合
- ・使用目的や内容を無断で変更した場合
- ・施設の社員等に対し、暴行、脅迫、威圧的な不当要求等を行った場合
- ・他の利用客に著しい迷惑を及ぼす言動を行った場合
- ・禁止行為を行った場合

(イベントを中止もしくは順延される場合のお願い)

- ・お客様の問合せに対応するため、お客様にお伝えしてもよい必ず連絡のとれる電話番号をお知らせください。

京都駅ビル 駅前広場の使用について 1 - ①

◆ 広場概要

【駅前広場(中央コンコース前・ホテル前)】

面 積	中央コンコース前:120㎡(10m×12m)、ホテル前:150㎡(10m×15m)
使用可能時間	7:00~23:00 ※使用時間には、設営および撤去時間を含みます。
音出可能時間	10:00~20:00(リハーサル含む)
音量制限	発信源で80dBまで ※周辺施設の営業・業務等を阻害しない程度
電 源	中央コンコース前:100V 10Kw、ホテル前:100V 45Kw

◆ 広場使用料金(一日当たり/税込)

	広場使用料	管理費	備考
平 日	275,000円	39,600円	※前日設営の場合、管理費が必要 ※2日目以降の管理費は、13,200円となります。
土 日 祝	330,000円	39,600円	

【キャンセル料について】 ※大雨・大雪・台風等の気象条件による取消は除く

イベント主催者の都合により、使用を取り消す場合は、以下のキャンセル料を申し受けます。

- ・1ヶ月前から8日前まで 広場使用料の30%
- ・7日前から前々日まで 広場使用料の50%
- ・前日以降 広場使用料の100%

◆ 電源について

(中央コンコース前)



(ホテル前)



※電気工事を実施する場合は、電気工事士が必要となります。

◆ 警備・誘導要員の配置について

- ・イベント実施に際しては、内容・設営物等により人数は異なりますが警備・誘導要員を配置していただきます。
※人数・配置場所については、京都駅ビルとの協議の上決定
- ・緊急車両動線として、ビル側に6メートル幅の通路を確保してください。(4ページ)
- ・複数日開催または前日設営等で夜間に設営物を会場に存置する場合は、夜間警備をつけてください。
※駅ビル全体の警備との連携が必要なため、業者は当社で指定します。

- ◆ 設営について
 - ・会場で使用される機材等の搬入出は、事前に打ち合わせた通りに行ってください。
 - ・設営範囲をカラーコーンとコーンバーで囲ってから、作業を始めてください。
 - ・設営物は、すべて不燃材および防災加工済み材料を使用してください。また消火器の設備など防火には十分な対策をお願いします。
 - ・非常に風が強い場所のため、建て込みは十分注意してください。設営方法により許可できないものや、不十分な場合は再設営をお願いする場合があります。
 - ・設営物は全てイベントスペース内に収めてください。また会場図面(4ページ)内の黄色点線の部分は消防用通路として1.2メートル幅の通路を確保してください。
- ◆ 控え室
 - ・控え室は、ありません。
- ◆ 飲食について
 - ・エリア内でのご飲食は禁止しています。控室（テント等）内においてご飲食をお願いします。
- ◆ 掲出物および配布物(チラシ等)の対応について
 - ・看板・ポスターの周辺壁面への取付はできません。
 - ・チラシの配布は、イベントエリア以外ではご遠慮ください。
 - ・チラシ配布時は、できるだけTシャツやユニフォーム等統一した服装でお願いします。
 - ・通行客の迷惑にならないよう実施してください。
- ◆ ゴミと会場の清掃について
 - ・使用後は、イベント主催者側にて清掃し、ごみ等はすべてお持ち帰りください。
※汚れがひどい場合は、別途清掃料を請求させていただきます。
- ◆ 物販について
 - ・物販を希望される場合は、事前に販売リストをご提出いただきます。
 - ・手数料は、売上に対する25%となります。
- ◆ 雨天対策について

駅前広場(中央コンコース前)は、屋外会場ですので雨天対策が必要となります。考え方は以下のとおりです。

 - ・中止とする(告知を検討) ※問い合わせ用の電話番号をお知らせください。
 - ・駅前広場(ホテル前)への移動(判断する時間)
 - ・雨天決行
- ◆ その他経費

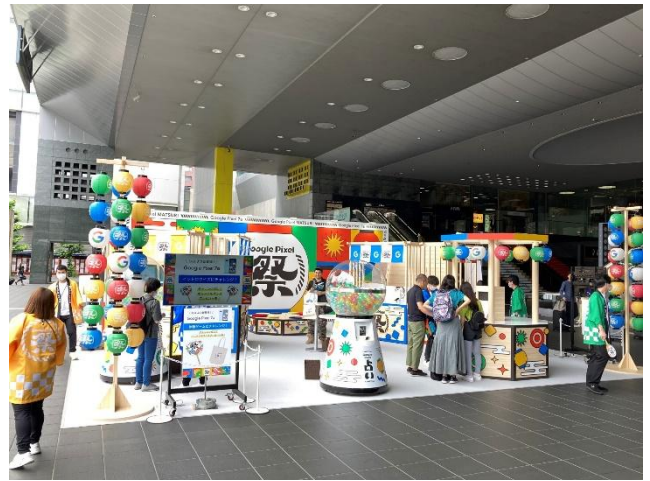
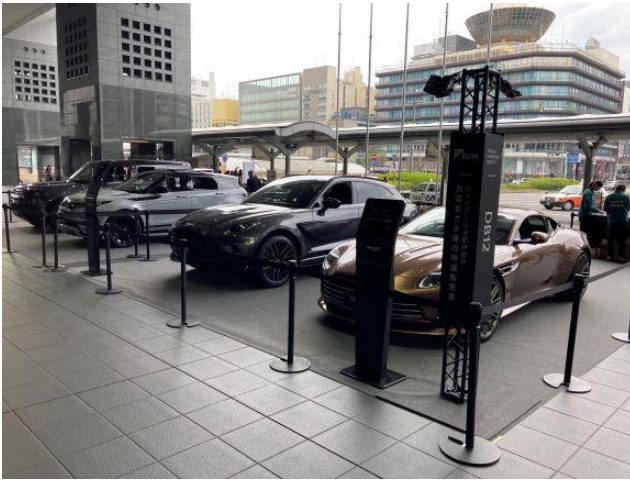
その他経費(税込)

誘導スタッフ(5時間拘束)	1名あたり 16,637円/5時間 ※追加延長料金3,327円/時間
警備員	4,961円/時間 開催時間プラス前後30分、2名程度配置 ※深夜料金設定有
電気使用料金(1日)	20Kw未満4,400円/20Kw以上40Kw未満6,600円/40Kw以上13,200円
その他備品等	別紙「京都駅ビル備品使用申込書」参照

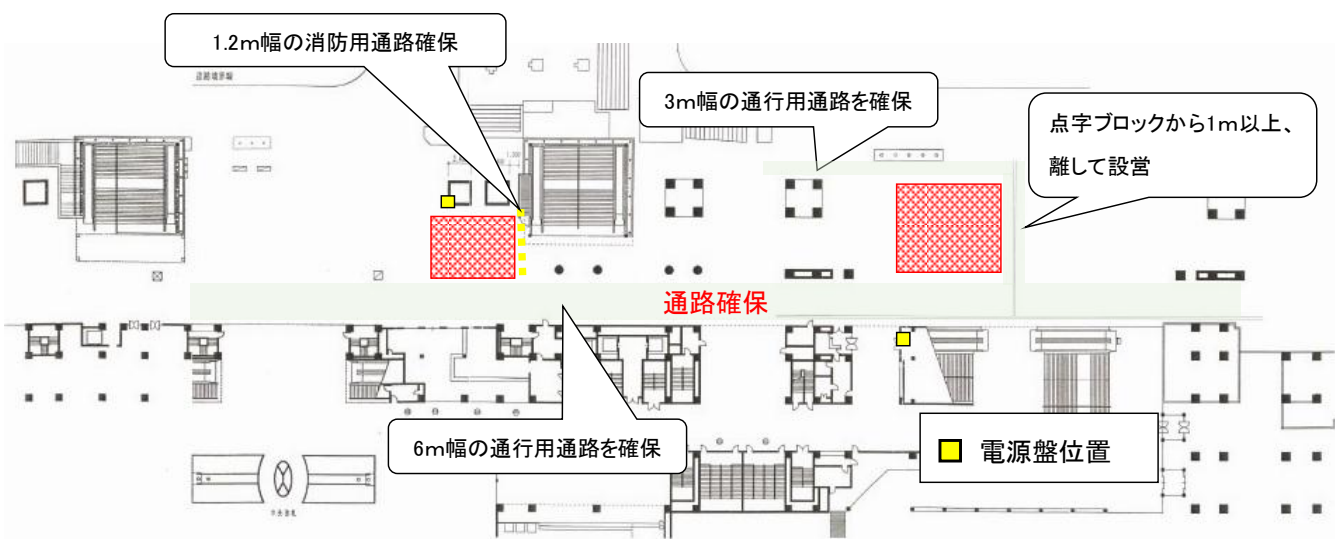
※誘導スタッフおよび警備員の人数は、イベント規模のより異なります。

京都駅ビル 駅前広場の使用について 1 - ①

◆ 過去の事例(2024年度)



◆ 会場図面(中央コンコース前・ホテル前)



京都駅ビル 駅前広場の使用について 1 - ①

◆ 駅前広場 搬入出マニュアル

駅前広場は人通りが多いため、お客様とのトラブル・事故等に十分気をつけて、以下の要領で実施してください。また、周辺道路での路上駐車はできません。以下の指示に従って、京都駅ビル敷地内に駐車してください。

■ 車両搬入出経路

〔搬入経路〕 下図参照

東洞院通 ⇄ 京都駅ビル敷地内 ⇄ メルパルク前駐車 ⇄ 台車・手運び ⇄ イベントスペース

〔駐車場所〕 下図の指定された範囲内のみ

〔駐車可能時間〕 イベントの設営・撤去時のみ。それ以外の時間は周辺駐車場等をご利用ください。

〔駐車許可証〕 駐車時は駐車許可証をフロントガラスに掲示、車両の周りをカラーコーンで囲ってください。

車両搬入当日、中央防災センター(075-361-4601)まで取りに行ってください。

中央防災センター…中央コンコース地下1階(PRONT横)

※駐車許可証は撤去終了後に中央防災センターまでお戻しください。

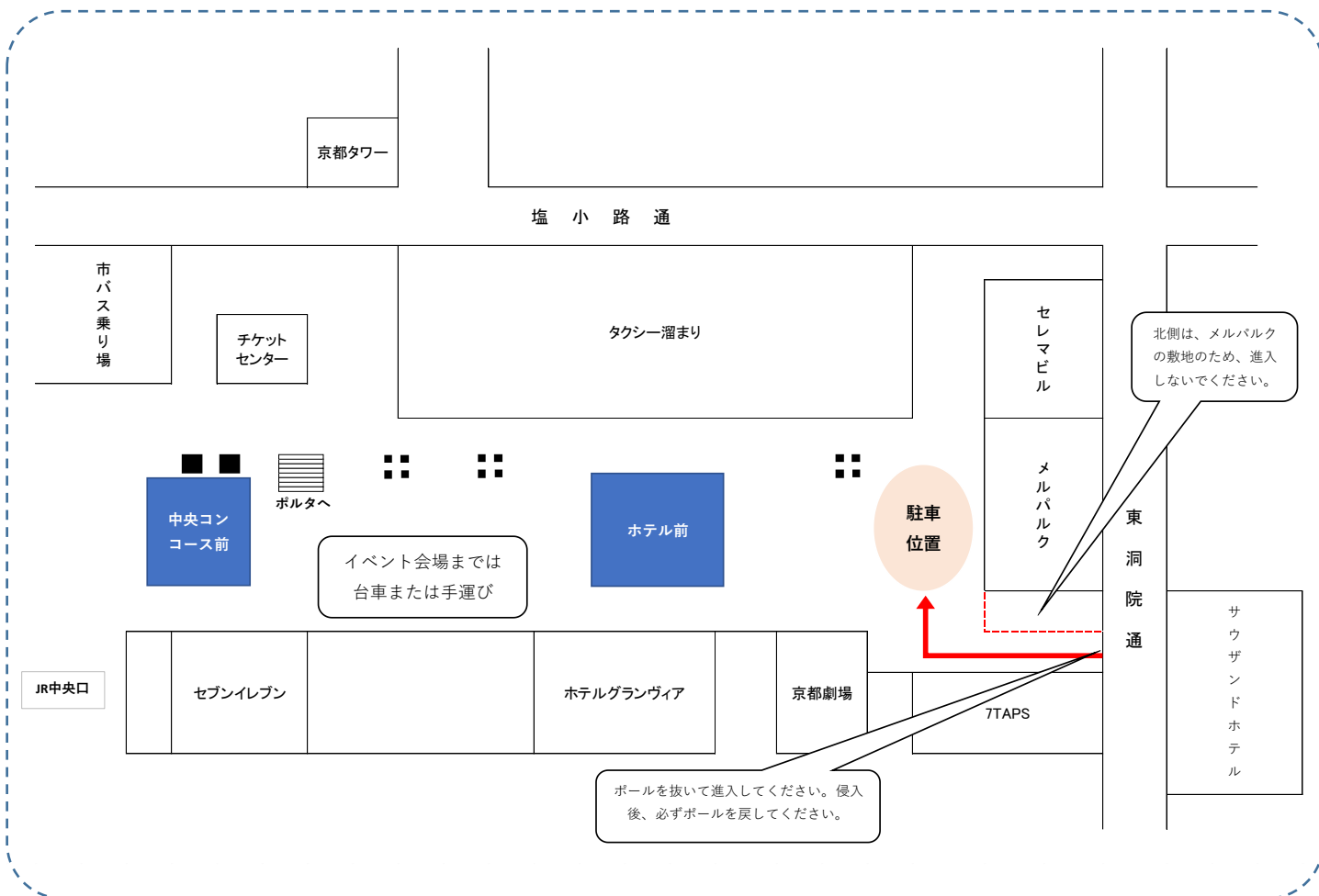
■ 荷物搬入出

所定位置に駐車後、台車または手運びにてイベント実施場所まで運んでください。

■ 注意事項

駅前広場は大変通行量の多い場所です。侵入出時には、車両のハザードランプを点灯し、前後の誘導員を立て、通行人には十分に注意してください。

また、搬入した荷物の仮置きはイベントスペース内に収め、点字ブロック等をふさがないように注意してください。搬出の際は、車両のまわりに十分にスタッフを配置し、お客様への誘導・案内を実施してください。



京都駅ビル 室町小路広場の使用について 1 - ②

室町小路広場は、京都駅ビルの4階に位置する広場です。大階段を客席に、コンサートなどステージイベントに向けた広場になります。

◆ 申込みについて

使用開始日の3カ月前までに、別紙の「京都駅ビルイベント広場使用申込書」にてお申込みください。

◆ 使用の承認について

申込書受理後、1カ月以内に承認あるいは不承認の決定をご連絡いたします。

◆ 使用条件について

次の項目に当てはまる場合は使用の承認はできません。

- ① 公序良俗に反する恐れがあると認められる場合
- ② 会員勧誘、募金を伴う場合
- ③ サンプル、アンケート調査、物販のみを行う場合
但し、京都駅ビル開発㈱が認めた場合は、この限りではない
- ④ 政治活動、布教活動及びそれに類するものと認められる場合
- ⑤ 食品の調理・加工及び試食・試飲を伴う場合
但し、京都駅ビル開発㈱が認めた場合は、この限りではない
- ⑥ 火気の使用等、一般の通行人に危害迷惑を与える恐れがあると認められる場合
- ⑦ 動物(魚介類を除く)を持ち込む場合
- ⑧ 建物への取付加工、重量物等により建物設備等に悪影響を与えると認められる場合
- ⑨ 大音響、異臭等により公衆に不快の念を与えると認められる場合
- ⑩ スペースの使用範囲を越え、通行に支障をきたす恐れがあると認められる場合
- ⑪ 法律、条例等に違反する、もしくは安全の確保が難しいと認められる場合
- ⑫ 広場等を使用しようとする者の中に次の事由に該当する者がいると認められる場合
 - (1) 暴力団、暴力団員、暴力団関係企業・団体またはその関係者、その他反社会的勢力
 - (2) 暴力団または暴力団員が事業活動を支配する法人その他の団体
 - (3) その役員のうち暴力団等反社会的勢力に属する者を含む法人
- ⑬ 集客が、1,000名を超えることが予想される場合
- ⑭ その他、不相当と判断される場合

◆ 上記使用条件以外の禁止行為

・大階段での立見 ・日傘を含む傘の使用 ・通路および禁止エリアでの観賞 ・風船等飛ぶものの使用
(スモーク、クラッカー、シャボン玉)

◆ 使用にあたっての注意事項

- ・案内誘導に十分な人員を配置し、通路の確保等、安全面の配慮を最優先に行ってください。
- ・イベント実施に当たって生じた火災、盗難その他の事故に起因する観客、出演者などに対する賠償責任は、すべてイベント主催者に帰属します。
- ・建築物、付属設備、備品などを損傷、または滅失した場合は、直ちにその旨を京都駅ビル開発㈱に報告するとともに、速やかにイベント主催者の責任において修繕等の措置を行ってください。

◆ 承認の取消、イベントの中止について

既に承認している場合、あるいは使用中でも中止をしていただくことがあります。

- ・使用条件の各号に抵触した場合
- ・行政当局およびJR西日本から中止命令が出た場合
- ・警報等が発令された場合、
- ・広場等の使用権を第三者に譲渡、転嫁した場合
- ・使用目的や内容を無断で変更した場合
- ・施設の社員等に対し、暴行、脅迫、威圧的な不当要求等を行った場合
- ・他の利用客に著しい迷惑を及ぼす言動を行った場合
- ・禁止行為を行った場合

(イベントを中止もしくは順延される場合のお願い)

- ・お客様の問合せに対応するため、お客様にお伝えしてもよい必ず連絡のとれる電話番号をお知らせください。

京都駅ビル 室町小路広場の使用について 1 - ②

◆ 広場概要

【室町小路広場】

面 積	ステージ54㎡(間口10m×奥行5.4m) ※客席として大階段を使用
使用可能時間	8:00～22:00 ※使用時間には、設営・撤去時間を含みます。本番時間5時間まで。
音出可能時間	10:00～20:00(リハーサル含む)
音量制限	発信源で100dBまで ※周辺施設の営業・業務等を阻害しない程度
電 源	100V 30kw(照明その他)、100V 22.5kw(音響用)、100V 10kw、100V 15kw

◆ 広場使用料金(一日当たり/税込)

	広場使用料	管理費	備考
平 日	275,000円	39,600円	※前日設営の場合、管理費が必要 ※2日目以降の管理費は、13,200円となります。
土 日 祝	330,000円	39,600円	

【キャンセル料について】 ※大雨・大雪・台風等の気象条件による取消は除く

イベント主催者の都合により、使用を取り消す場合は、以下のキャンセル料を申し受けます。

- ・1ヶ月前から8日前まで 広場使用料の30%
- ・7日前から前々日まで 広場使用料の50%
- ・前日以降 広場使用料の100%

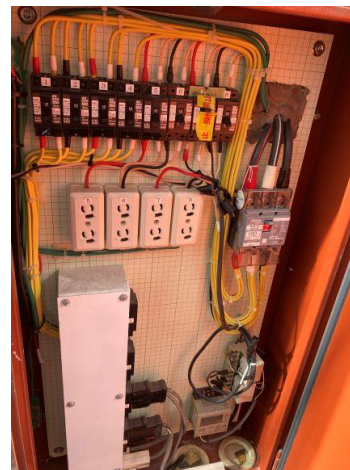
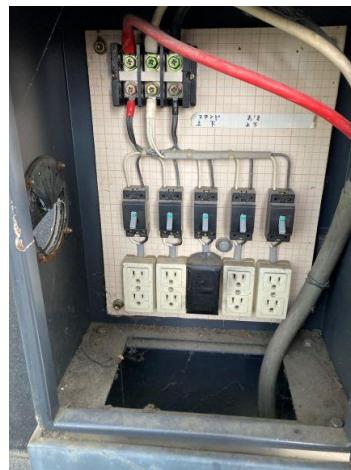
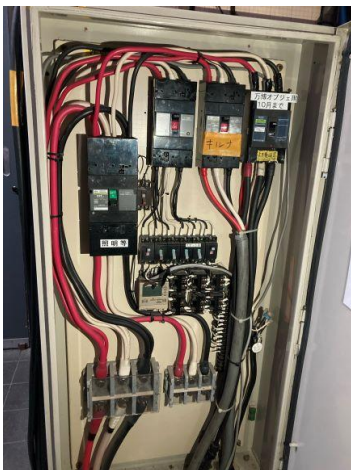
◆ 電源について

(照明その他用)

(音響用)

(音響用)

(照明用)



※電気工事を実施する場合は、電気工事士が必要となります。

◆ 警備・誘導要員の配置について

- ・イベント実施に際しては、内容・設営物等により人数は異なりますが警備・誘導要員を配置していただきます。
- ※人数・配置場所については、京都駅ビルとの協議の上決定

京都駅ビル 室町小路広場の使用について 1 - ②

- ◆ 設営について
 - ・会場で使用される機材等の搬入出は、事前に打ち合わせた通りに行ってください。
 - ・設営範囲をカラーコーンとコーンバーで囲ってから、作業を始めてください。
 - ・設営物は、すべて不燃材および防災加工済み材料を使用してください。また消火器の設置など防火には十分な対策をお願いします。
 - ・非常に風が強い場所のため、建て込みは十分注意してください。設営方法・設営場所により許可できないものや不十分な場合は再設営をお願いする場合があります。
 - ・大階段、ステージ前等の建て込みは出来ません。
 - ・イベントが連日にわたる場合、夜間の設営物は完全撤去となります。
- ◆ 控室は、ありません。 ※テント等で対応は可(2K×3K 2張りまで)
- ◆ 飲食について
 - ・エリア内でのご飲食は禁止しています。控室（テント等）内においてご飲食をお願いします。
- ◆ 掲出物および配布物(チラシ等)の対応について
 - ・看板・ポスターの周辺壁面への取付はできません。
 - ・チラシの配布は、イベントエリア以外ではご遠慮ください。
 - ・チラシ配布時は、できるだけTシャツやユニフォーム等統一した服装をお願いします。
 - ・通行客の迷惑にならないよう実施してください。
- ◆ ゴミと会場の清掃について
 - ・使用後は、イベント主催者側にて清掃し、ごみ等はすべてお持ち帰りください。
※汚れがひどい場合は、別途清掃料を請求させていただきます。
- ◆ 物販について
 - ・物販を希望される場合は、事前に販売リストをご提出いただきます。
 - ・手数料は、売上に対する25%となります。
- ◆ 雨天対策について

室町小路広場は、屋外会場ですので雨天対策が必要となります。考え方は以下のとおりです。

 - ・中止とする（告知を検討） ※問い合わせ用の電話番号をお知らせください。
 - ・駅前広場(ホテル前)への移動（判断する時間）
 - ・雨天決行 ※大階段は着席、傘の使用不可が前提となります。

◆ その他経費

その他経費(税込)	
誘導スタッフ(5時間拘束)	1名あたり 16,637円/5時間 ※追加延長料金3,327円/時間
警備員	4,961円/時間 開催時間プラス前後30分配置 ※深夜料金設定あり
電気使用料金(1日)	20Kw未満4,400円/20Kw以上40Kw未満6,600円/40Kw以上13,200円
その他備品等	別紙「京都駅ビル備品使用申込書」参照

【誘導スタッフ・警備誘導要員】

集客予想人数	200名まで	200名～400名	400名～800名	800名～1,000名
警 備 員	2名程度		5名～7名	7名～10名
誘 導 ス タ ッ フ	3名	3名～8名	8名～15名	15名～20名

京都駅ビル 室町小路広場の使用について 1 - ②

◆ 司会者のコメント

【本番前、本番中、徹底して告知していただくコメント】

- ・大階段での立見は禁止です。必ず着席してご覧いただきますようお願い申し上げます。
- ・大階段の両サイドに通路を設けております。通路での観賞はご遠慮ください。
- ・周りのお客様のご迷惑になるため、大階段での傘の使用は禁止させていただいております。
- ・係員の指示に従っていただけない場合は、イベントを中断する場合がございますのでご了承ください。
- ・お座席を立たれる際には、お足元に十分に気を付けてくださいますようお願い申し上げます。
- ・終演時、一度に多くのお客様がご移動されますと大変危険です。お近くの係員の指示に従ってご移動ください。
- ・会場内は、禁煙です。喫煙は灰皿のあるところをお願いいたします。

【会場内が混雑してきた場合】

- ・今後、会場内は大変混雑が予想されます。大階段が一杯になりますと、入場制限をさせていただきます。お席を離れられますとお入りになれない場合がございますので、ご注意ください。

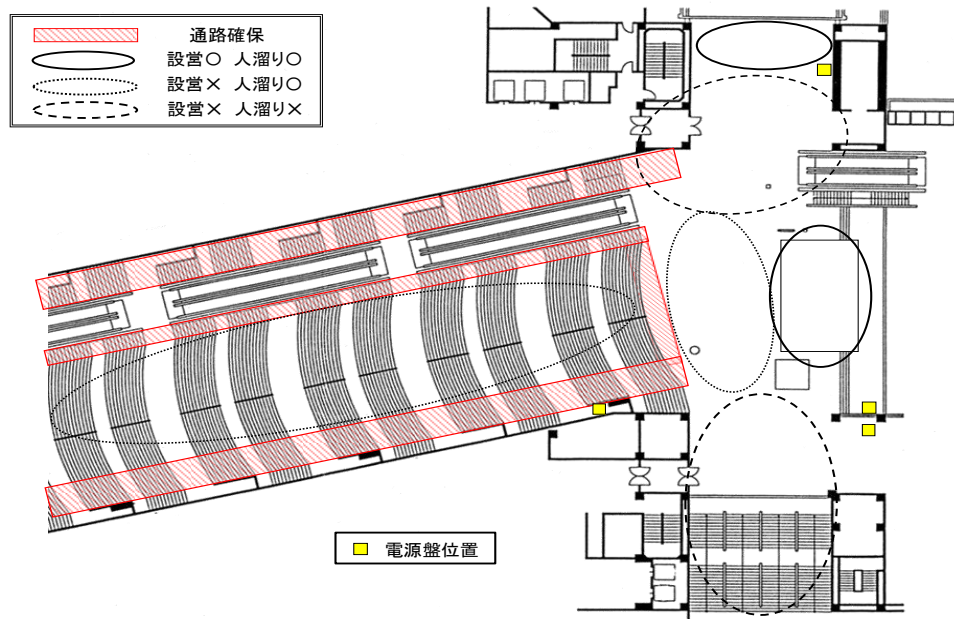
【イベント終了時】

- ・京都駅ビル室町小路広場にお越しくささいまして、ありがとうございました。お客様にお願いします。多くの方が一斉に動かれまると大変危険です。お帰りについては、係員の指示に従いゆっくりとお進みください。お進みの際は、お足元に十分にご注意くださいますようよろしくお願ひ申し上げます。(繰り返しコメントする。)

◆ 過去の事例



◆ 会場の図面



京都駅ビル 室町小路広場の使用について 1 - ②

◆室町小路広場広場 搬入出マニュアル

室町小路広場は、搬入出経路が複雑となっていますので、お客様とのトラブル・事故等に十分気をつけて、以下の要領で実施してください。

■ 車両搬入出経路

〔搬入経路〕 下図参照

【車高2.1M以下の車両】

京都駅ビル3階駐車場 ⇄ 南遊歩道 ⇄ 室町小路広場

【大型車両】 ※事前申請必要

京都駅ビル駐車場1階駅レン横 ⇄ 駅ビル外階段 ⇄ 南遊歩道 ⇄ 室町小路広場

※重量物は、EV(CM-1、11)使用可

〔駐車場所〕 下図の指定された範囲内のみ

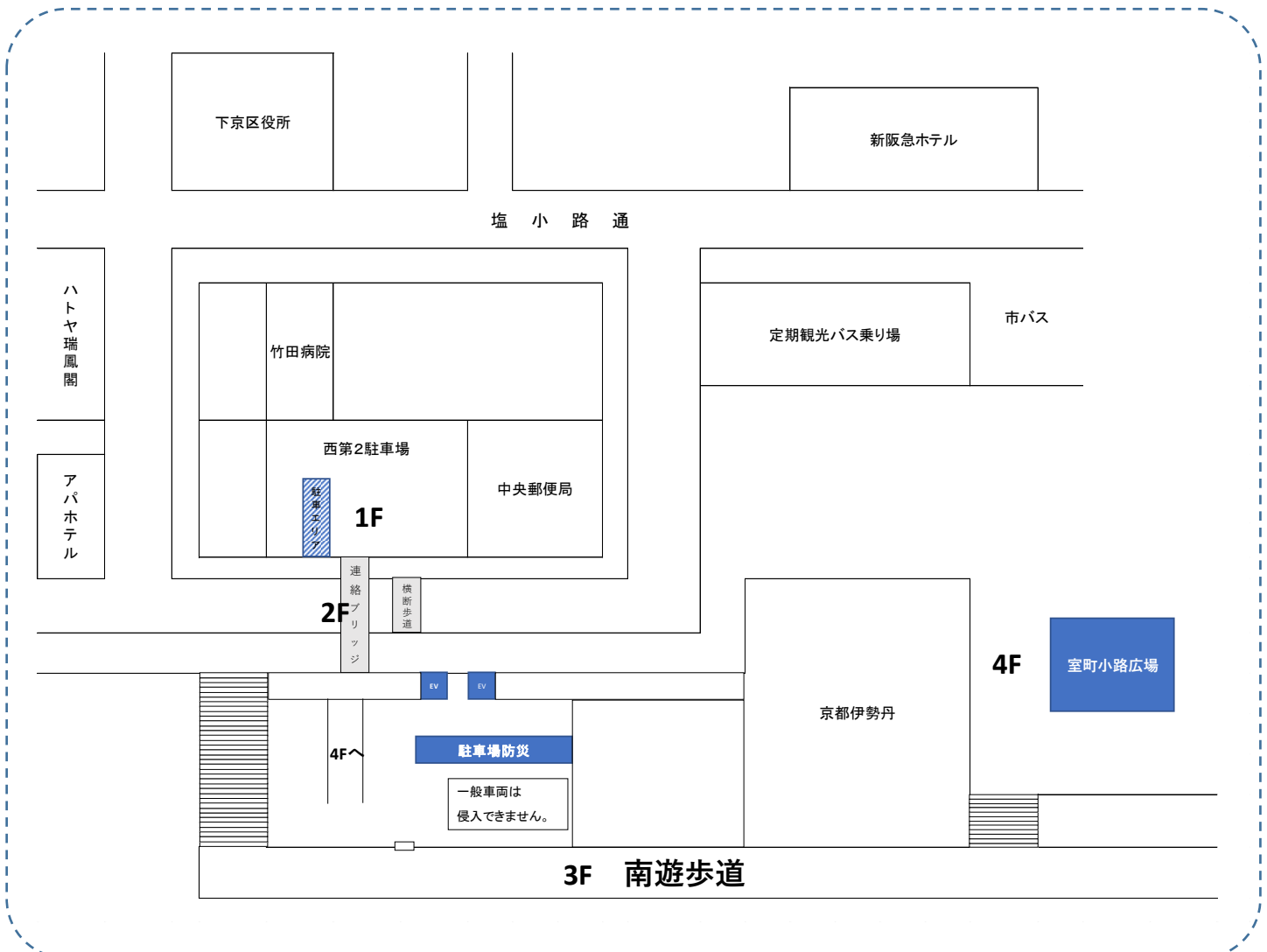
〔駐車可能時間〕 イベントの設営・撤去時のみ。それ以外の時間は周辺駐車場等をご利用ください。

■ 荷物搬入出

所定位置に駐車後、台車または手運びにてイベント実施場所まで運んでください。

■ 注意事項

周辺道路での路上駐車はできません。京都駅ビル敷地内に駐車してください。



南北自由通路北側スペースは、南北自由通路に面し多くの通行量を誇ることから各種展示・物販イベントが可能な場所です。

- ◆ 申込みについて
使用開始日の3カ月前までに、別紙の「京都駅ビルイベント広場使用申込書」にてお申込みください。
- ◆ 使用の承認について
申込書受理後、1カ月以内に承認あるいは不承認の決定をご連絡いたします。
- ◆ 使用条件について
次の項目に当てはまる場合は使用の承認はできません。

- ① 公序良俗に反する恐れがあると認められる場合
- ② 会員勧誘、募金を伴う場合
- ③ サンプルング、アンケート調査、物販のみを行う場合
但し、京都駅ビル開発株が認めた場合は、この限りではない
- ④ 政治活動、布教活動及びそれに類するものと認められる場合
- ⑤ 食品の調理・加工及び試食・試飲を伴う場合
但し、京都駅ビル開発株が認めた場合は、この限りではない
- ⑥ 火気の使用等、一般の通行人に危害迷惑を与える恐れがあると認められる場合
- ⑦ 動物(魚介類を除く)を持ち込む場合
- ⑧ 建物への取付加工、重量物等により建物設備等に悪影響を与えると認められる場合
- ⑨ 大音響、異臭等により公衆に不快の念を与えると認められる場合
- ⑩ スペースの使用範囲を越え、通行に支障をきたす恐れがあると認められる場合
- ⑪ 法律、条例等に違反する、もしくは安全の確保が難しいと認められる場合
- ⑫ 広場等を使用しようとする者の中に次の事由に該当する者がいると認められる場合
 - (1)暴力団、暴力団員、暴力団関係企業・団体またはその関係者、その他反社会的勢力
 - (2)暴力団または暴力団員が事業活動を支配する法人その他の団体
 - (3)その役員のうち暴力団等反社会的勢力に属する者を含む法人
- ⑬ その他、不相当と判断される場合

- ◆ 上記使用条件以外の禁止行為
 - ・通路および禁止エリアでの観賞
 - ・風船等飛ぶものの使用(スモーク、クラッカー、シャボン玉)
- ◆ 使用にあたっての注意事項
 - ・案内誘導に十分な人員を配置し、通路の確保等、安全面の配慮を最優先に行ってください。
 - ・イベント実施に当たって生じた火災、盗難その他の事故に起因する観客、出演者などに対する賠償責任は、すべてイベント主催者に帰属します。
 - ・建築物、付属設備、備品などを損傷、または滅失した場合は、直ちにその旨を京都駅ビル開発株に報告するとともに、速やかにイベント主催者の責任において修繕等の措置を行ってください。
- ◆ 承認の取消、イベントの中止について
既に承認している場合、あるいは使用中でも中止をしていただくことがあります。
 - ・使用条件の各号に抵触した場合
 - ・行政当局およびJR西日本から中止命令が出た場合
 - ・警報等が発令された場合、
 - ・広場等の使用権を第三者に譲渡、転嫁した場合
 - ・使用目的や内容を無断で変更した場合
 - ・施設の社員等に対し、暴行、脅迫、威圧的な不当要求等を行った場合
 - ・他の利用客に著しい迷惑を及ぼす言動を行った場合
 - ・禁止行為を行った場合

(イベントを中止もしくは順延される場合のお願い)

 - ・お客様の問合せに対応するため、お客様にお伝えしてもよい必ず連絡のとれる電話番号をお知らせください。

◆ 広場概要

【南北自由通路北側スペース】

面 積	約75㎡(8.2m×9.1m)
使用可能時間	7:00～23:00 ※使用時間には、設営および撤去時間を含みます。
音出可能時間	7:00～23:00
音量制限	MC、BGM程度の音量は可
電 源	100V 10Kw

◆ 広場使用料金(一日当たり/税込)

	広場使用料	管理費	備考
平 日	275,000円	39,600円	※前日設営の場合、管理費が必要 ※2日目以降の管理費は、13,200円となります。
土 日 祝	330,000円	39,600円	

【キャンセル料について】 ※大雨・大雪・台風等の気象条件による取消は除く

イベント主催者の都合により、使用を取り消す場合は、以下のキャンセル料を申し受けます。

- ・1ヶ月前から8日前まで 広場使用料の30%
- ・7日前から前々日まで 広場使用料の50%
- ・前日以降 広場使用料の100%

◆ 電源について



※電気工事を実施する場合は、電気工事士が必要となります。

◆ 警備・誘導要員の配置について

- ・イベント実施に際しては、内容・設営物等により人数は異なりますが警備・誘導要員を配置していただきます。
※人数・配置場所については、京都駅ビルとの協議の上決定
- ・複数日開催または前日設営等で夜間に設営物を会場に存置する場合は、夜間警備をつけてください。
※駅ビル全体の警備との連携が必要なため、業者は当社で指定します。

◆ 設営について

- ・会場で使用される機材等の搬入出は、事前に打ち合わせた通りに行ってください。
- ・搬入出時は、設営範囲、使用の階段部分をカラーコーンとコーンバーで囲ってから、作業を始めてください。
- ・設営物は、すべて不燃材および防災加工済み材料を使用してください。また消火器の配備など防火には十分な対策をお願いします。
- ・非常に風が強い場所のため、建て込みは十分注意してください。設営方法により許可できないものや、不十分な場合は再設営をお願いする場合があります。
- ・設営物は全てイベントスペース内に収めてください。
- ・南北自由通路は、通行量の多い場所です。ご通行中のお客様には声かけを行い十分注意を払ってください。
- ・7:00-9:30、17:00-20:00の時間帯は、台車の使用は禁止です。また、台車使用時には、ストッパー付仕様のものに限ります。
- ・14ページ図面の赤の部分は、設置出来ません。

◆ 控え室

- ・控え室は、ありません。

◆ 飲食について

- ・エリア内での飲食は禁止しています。

◆ 掲出物および配布物(チラシ等)の対応について

- ・看板・ポスターの周辺壁面への取付はできません。
- ・チラシの配布はイベントエリア以外ではご遠慮ください。
- ・チラシ配布時は、できるだけTシャツやユニフォーム等統一した服装でお願いします。
- ・通行客の迷惑にならないよう実施してください。

◆ ゴミと会場の清掃について

- ・使用後は、イベント主催者側にて清掃し、ごみ等はすべてお持ち帰りください。
※汚れがひどい場合は、別途清掃料を請求させていただきます。

◆ 物販について

- ・物販を希望される場合は、事前に販売リストをご提出いただきます。
- ・手数料は、売上に対する25%となります。

◆ 雨天対策について

南北自由通路北側スペースは、屋内スペースですが、強風を伴う降雨の場合、吹き込むことがあります。展示物への対策、チラシ等の飛散予防をしてください。

◆ その他経費

その他経費(税込)

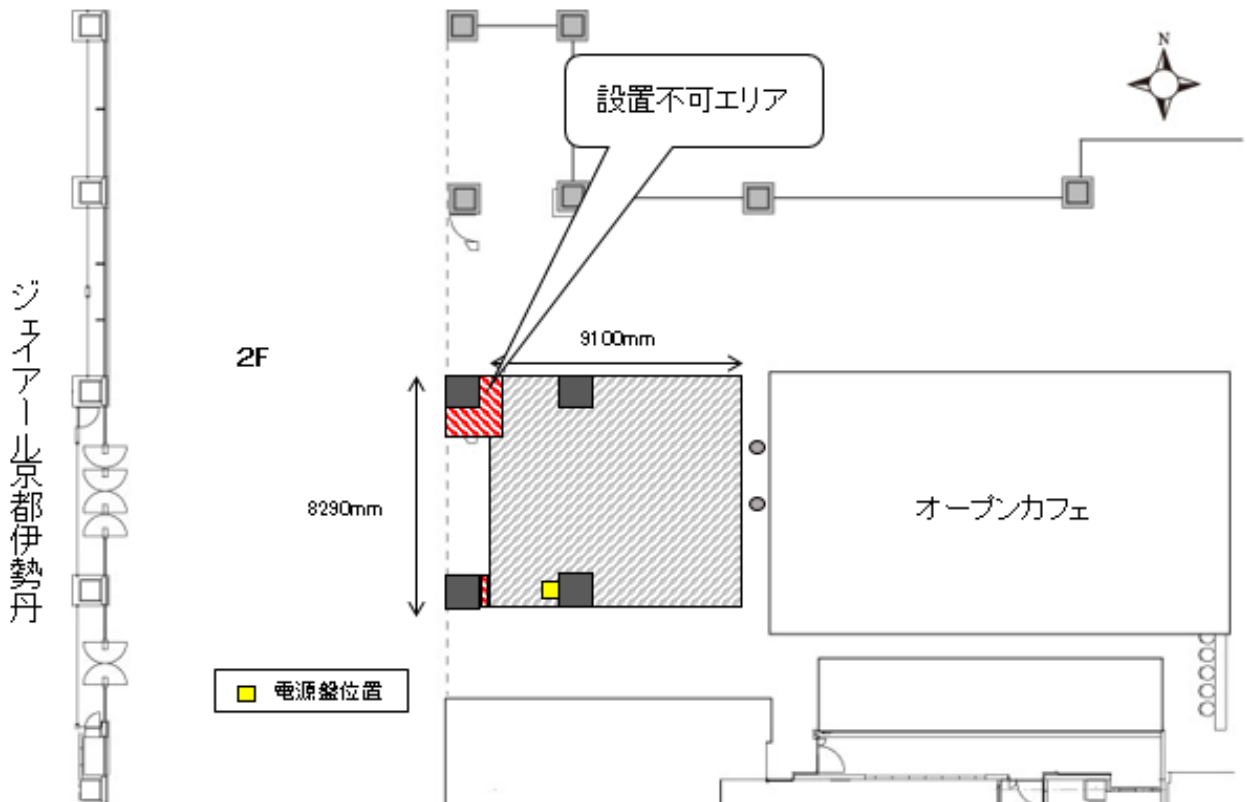
誘導スタッフ(5時間拘束)	1名あたり 16,637円/5時間 ※追加延長料金3,327円/時間
警備員	4,961円/時間 ※深夜料金設定あり
電気使用料金(1日)	20Kw未満4,400円/20Kw以上40Kw未満6,600円/40Kw以上13,200円
その他備品等	別紙「京都駅ビル備品使用申込書」参照

※誘導スタッフおよび警備員の人数は、イベント規模のより異なります。

◆ 過去の事例



◆ 会場の図面



◆南北自由通路北側スペース 搬入出マニュアル

南北自由通路北側スペースでの設営・撤去は、隣接店舗への営業妨害等にならないよう、以下の要領で実施してください。

■ 車両搬入出経路

〔搬入径路〕 下図参照

東洞院通 ⇄ 京都駅ビル敷地内 ⇄ メルパルク前駐車 ⇄ 台車・手運び ⇄ イベントスペース

〔駐車場所〕 指定された範囲のみ

〔駐車可能時間〕 イベント機材の積み下ろし、積み込み時のみ。それ以外の時間は周辺駐車場等をご利用ください。

〔駐車許可証〕 駐車時は駐車許可証をフロントガラスに掲示、車両の周りをカラーコーン等で囲ってください。

※1 車両搬入当日、中央防災センター(075-361-4601)まで取りに行ってください。

中央防災センター…中央コンコース地下1階(PRONT横)

駐車許可証は撤去終了後に中央防災センターまでお戻しください。

■ 荷物搬入出

・所定位置に駐車後、台車または手運びにてイベント実施場所まで運んでください。

・1階から2階への搬入出は、階段上の搬入出エリアをカラーコーン等で囲み、通行エリアを明確にしてください。

■ 注意事項

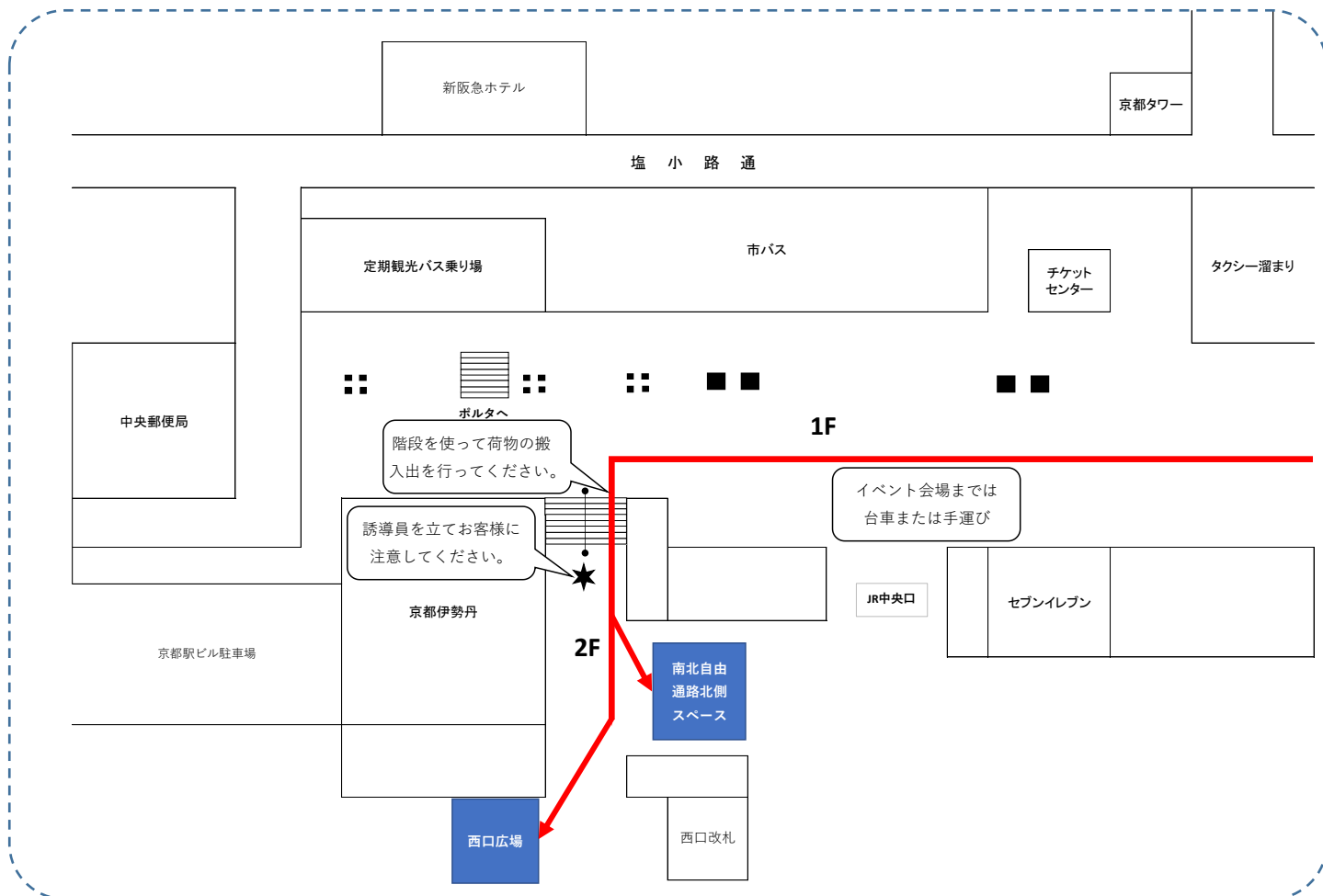
・車両進入・退出時には、ハザードランプを点灯、前後に誘導員を配置し、通行人には十分に注意してください。

・南北自由通路は、通行量の多い場所です。ご通行中のお客様には声かけを行い十分注意を払ってください。

※7:00-9:30、17:00-20:00の時間帯は、台車の使用は禁止です。また、台車使用時には、ストッパー付仕様のものに限りませう。

・南北自由通路を横切るときは、誘導要員をたて、お客様との接触事故に注意してください。(★の部分)

・南北自由通路側のシャッターが23時に閉まります。その後、終電から次の日の始発まで、警報センサーが作動しますので、イベントスペース内には立ち入らないでください。



京都駅ビル 西口広場の使用について 1 - ④

文化情報の発信など、公共性の高いイベントのみ開催することができます。

- ◆ 申込みについて
使用開始日の3カ月前までに、別紙の「京都駅ビルイベント広場使用申込書」にてお申込みください。
- ◆ 使用の承認について
申込書受理後、1カ月以内に承認あるいは不承認の決定をご連絡いたします。
- ◆ 使用条件について
次の項目に当てはまる場合は使用の承認はできません。

- ① イベント内容が文化芸術とかけ離れている場合
- ② 公序良俗に反する恐れがあると認められる場合
- ③ 会員勧誘、募金を伴う場合
- ④ サンプルング、アンケート調査、物販のみを行う場合
但し、京都駅ビル開発株が認めた場合は、この限りではない
- ⑤ 政治活動、布教活動及びそれに類するものと認められる場合
- ⑥ 食品の調理・加工及び試食・試飲を伴う場合
但し、京都駅ビル開発株が認めた場合は、この限りではない
- ⑦ 火気の使用等、一般の通行人に危害迷惑を与える恐れのあると認められる場合
- ⑧ 動物(魚介類を除く)を持ち込む場合
- ⑨ 建物への取付加工、重量物等により建物設備等に悪影響を与えると認められる場合
- ⑩ 大音響、異臭等により公衆に不快の念を与えると認められる場合
- ⑪ スペースの使用範囲を越え、通行に支障をきたす恐れのあると認められる場合
- ⑫ 法律、条例等に違反する、もしくは安全の確保が難しいと認められる場合
- ⑬ 広場等を使用しようとする者の中に次の事由に該当する者がいると認められる場合
 - (1) 暴力団、暴力団員、暴力団関係企業・団体またはその関係者、その他反社会的勢力
 - (2) 暴力団または暴力団員が事業活動を支配する法人その他の団体
 - (3) その役員のうち暴力団等反社会的勢力に属する者を含む法人
- ⑭ その他、不相当と判断される場合

- ◆ 上記使用条件以外の禁止行為
 - ・通路および禁止エリアでの観賞
 - ・風船等飛ぶものの使用(スモーク、クラッカー、シャボン玉)
- ◆ 使用にあたっての注意事項
 - ・案内誘導に十分な人員を配置し、通路の確保等、安全面の配慮を最優先に行ってください。
 - ・イベント実施に当って生じた火災、盗難その他の事故に起因する観客、出演者などに対する賠償責任は、すべてイベント主催者に帰属します。
 - ・建築物、付属設備、備品などを損傷、または滅失した場合は、直ちにその旨を京都駅ビル開発株に報告するとともに、速やかにイベント主催者の責任において修繕等の措置を行ってください。
- ◆ 承認の取消、イベントの中止について
既に承認している場合、あるいは使用中でも中止をしていただくことがあります。
 - ・使用条件の各号に抵触した場合
 - ・行政当局およびJR西日本から中止命令が出た場合
 - ・警報等が発令された場合、
 - ・広場等の使用権を第三者に譲渡、転嫁した場合
 - ・使用目的や内容を無断で変更した場合
 - ・施設の社員等に対し、暴行、脅迫、威圧的な不当要求等を行った場合
 - ・他の利用客に著しい迷惑を及ぼす言動を行った場合
 - ・禁止行為を行った場合(イベントを中止もしくは順延される場合のお願い)
 - ・お客様の問合せに対応するため、お客様にお伝えしてもよい必ず連絡のとれる電話番号をお知らせください。

京都駅ビル 西口広場の使用について 1 - ④

◆ 広場概要

【西口広場】		
面 積	約49.0㎡(6.0m×8.2m)	
使用可能時間	7:00～22:00 ※使用時間には、設営および撤去時間を含みます。	
音出可能時間	10:00～20:00(リハーサル含む)	
音量制限	MC、BGM、簡単な演奏会程度の音量は可	
電 源	100V 1.5Kw(床面コンセント) ※その他の壁面コンセントは使用不可	

◆ 広場使用料金(一日当たり/税込)

	広場使用料	管理費	備考
平 日	275,000円	44,000円	※前日設営の場合、管理費が必要
土 日 祝	330,000円	44,000円	※2日目以降の管理費は、17,600円となります。

【キャンセル料について】 ※大雨・大雪・台風等の気象条件による取消は除く

イベント主催者の都合により、使用を取り消す場合は、以下のキャンセル料を申し受けます。

- ・1ヶ月前から8日前まで 広場使用料の30%
- ・7日前から前々日まで 広場使用料の50%
- ・前日以降 広場使用料の100%

◆ 警備・誘導要員の配置について

- ・イベント実施に際しては、内容・設営物等により異なりますが警備・誘導要員を配置していただきます。
※人数・配置場所については、京都駅ビルとの協議の上決定
- ・複数日開催または前日設営等で夜間に設営物が会場に存置する場合は、夜間警備をつけてください。
※駅ビル全体の警備との連携が必要なため、業者は当社で指定します。

京都駅ビル 西口広場の使用について 1 - ④

◆ 設営について

- ・会場で使用される機材等の搬入出は、事前に打ち合わせた通りに行ってください。
- ・搬入出時は、設営範囲、使用の階段部分をカラーコーンとコーンバーで囲ってから、作業を始めてください。
- ・設営物は、すべて不燃材および防災加工済み材料を使用してください。また消火器の配備など防火には十分な対策をお願いします。
- ・設営物は全てイベントスペース内に収めてください。
- ・7:00-9:30、17:00-20:00の時間帯は、台車の使用は禁止です。また、台車使用時には、ストッパー付仕様のものに限りませす。

◆ 控え室

- ・控え室は、ありません。

◆ 飲食について

- ・エリア内でのご飲食は禁止しています。

◆ 掲出物および配布物(チラシ等)の対応について

- ・看板・ポスターの周辺壁面への取付はできません。
- ・チラシの配布はイベントエリア以外ではご遠慮ください。
- ・チラシ配布時は、できるだけTシャツやユニフォーム等統一した服装でお願いします。
- ・通行客の迷惑にならないよう実施してください。

◆ ゴミと会場の清掃について

- ・使用後は、イベント主催者側にて清掃し、ごみ等はすべてお持ち帰りください。
※汚れがひどい場合は、別途清掃料を請求させていただきます。

◆ 物販について

- ・物販を希望される場合は、事前に販売リストをご提出いただきます。
- ・手数料は、売上に対する25%となります。

◆ 雨天対策について

西口広場は、屋内スペースですが、強風が吹く場合があります。展示物への対策、チラシ等の飛散予防をしてください。

◆ その他経費

その他経費(税込)	
誘導スタッフ(5時間拘束)	1名あたり 16,637円/5時間 ※追加延長料金3,327円/時間
警備員	4,961円/時間 ※深夜料金設定あり
電気使用料金(1日)	20Kw未満4,400円/20Kw以上40Kw未満6,600円/40Kw以上13,200円
その他備品等	別紙「京都駅ビル備品使用申込書」参照

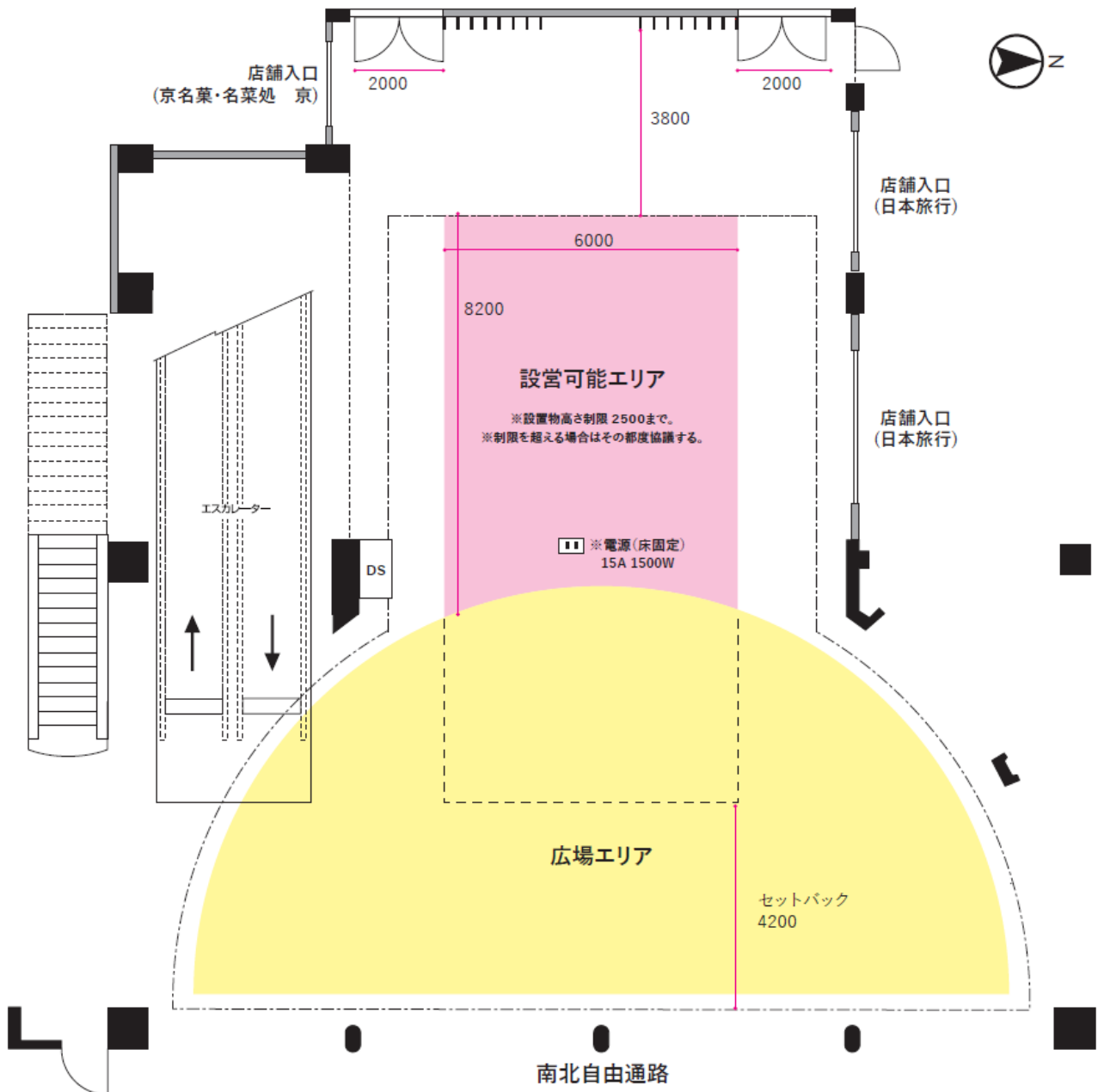
※誘導スタッフおよび警備員の人数は、イベント規模のより異なります。

京都駅ビル 西口広場の使用について 1 - ④

◆ 過去の事例(2024年度)



◆ 会場の図面



京都駅ビル 西口広場の使用について 1 - ④

◆南北自由通路北側スペース 搬入出マニュアル

西口広場での設営・撤去は、隣接する店舗への営業妨害等及び通行者への安全配慮を行い、以下の要領で実施してください。

■ 車両搬入出経路

〔搬入経路〕 下図参照

東洞院通 ⇄ 京都駅ビル敷地内 ⇄ メルパルク前駐車 ⇄ 台車・手運び ⇄ イベントスペース

〔駐車場所〕 指定された範囲のみ。

〔駐車可能時間〕 イベント機材の積み下ろし・積み込み時のみ。それ以外の時間は敷地外へご移動ください。

〔駐車許可証〕 駐車時は駐車許可証(※1)をフロントガラスに掲示、車両の周りをカラーコーンで囲んでください。

※1 車両搬入当日、中央防災センター(075-361-4601)まで取りに行ってください。

中央防災センター…中央コンコース地下1階

駐車許可証は撤去終了後に中央防災センターまでお戻しください。

■ 荷物搬入出

・所定位置に駐車後、台車または手運びにてイベント実施場所まで運んでください。

・1階から2階への搬入出は、階段上の搬入出エリアをカラーコーン等で囲み、通行エリアを明確にしてください。

■ 注意事項

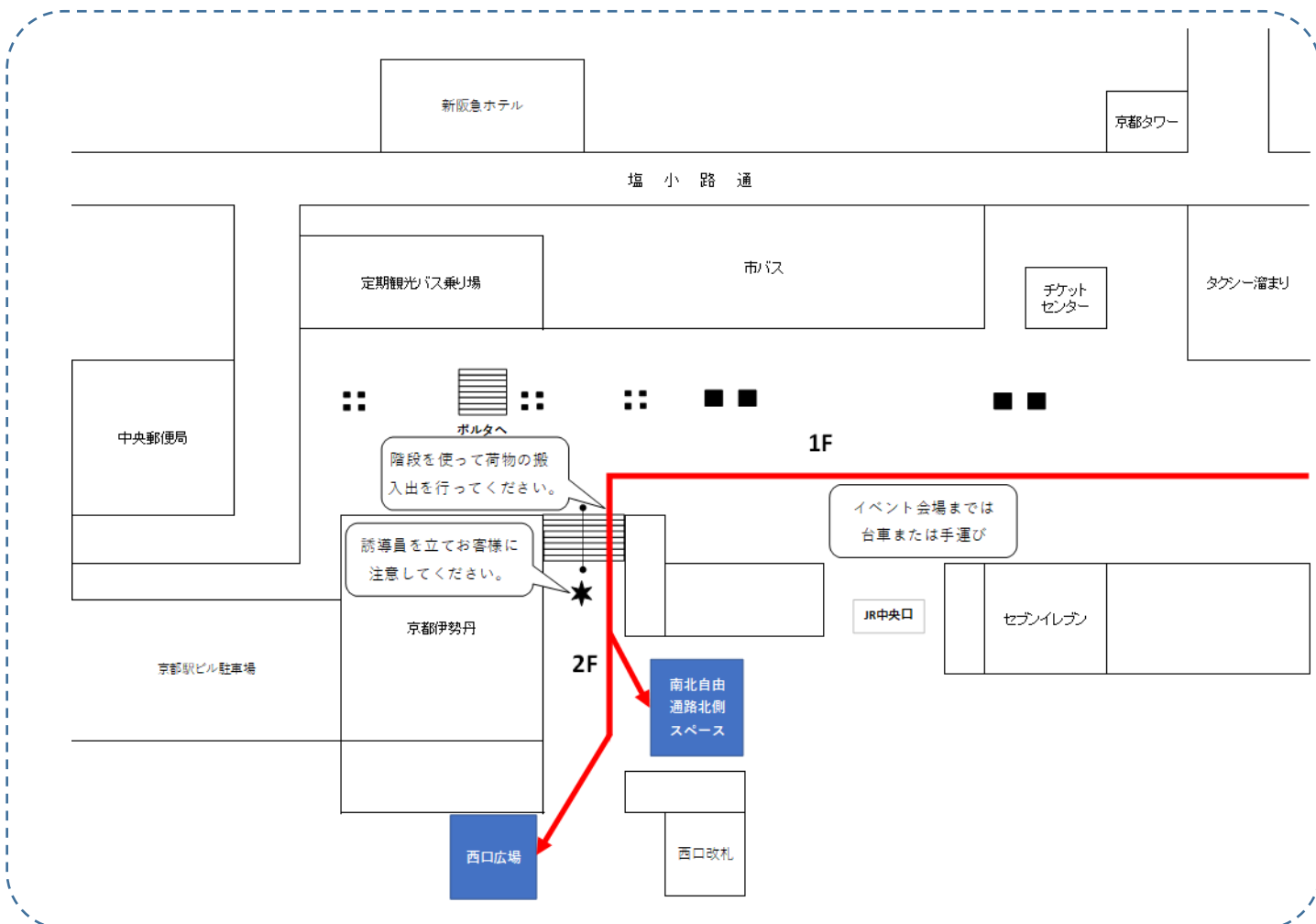
・車両進入・退出時には、ハザードランプを点灯、前後に誘導員を配置し、通行人には十分に注意してください。

・南北自由通路は、通行量の多い場所です。ご通行中のお客様には声かけを行い十分注意を払ってください。

※7:00-9:30、17:00-20:00の時間帯は、台車の使用は禁止です。また、台車使用時には、ストッパー付仕様のものに限ります。

・南北自由通路を横切る際は、誘導要員をたて、お客様との接触事故に注意してください。(★の部分)

・南北自由通路側のシャッターが23時前に閉まります。

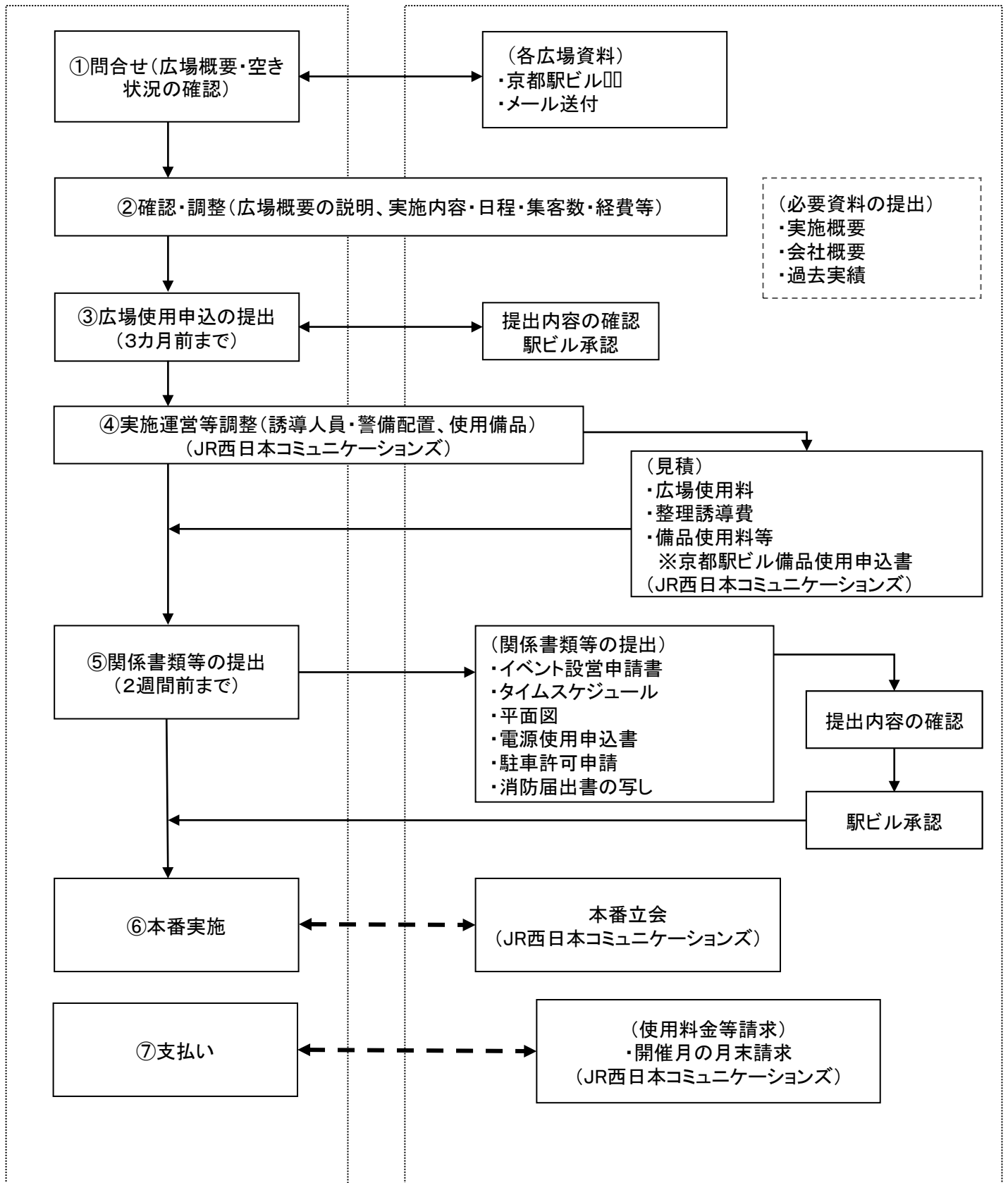


イベント開催までの流れ

◆イベント実施までの流れ

■ イベント主催者

■ 京都駅ビル(指定代理店)

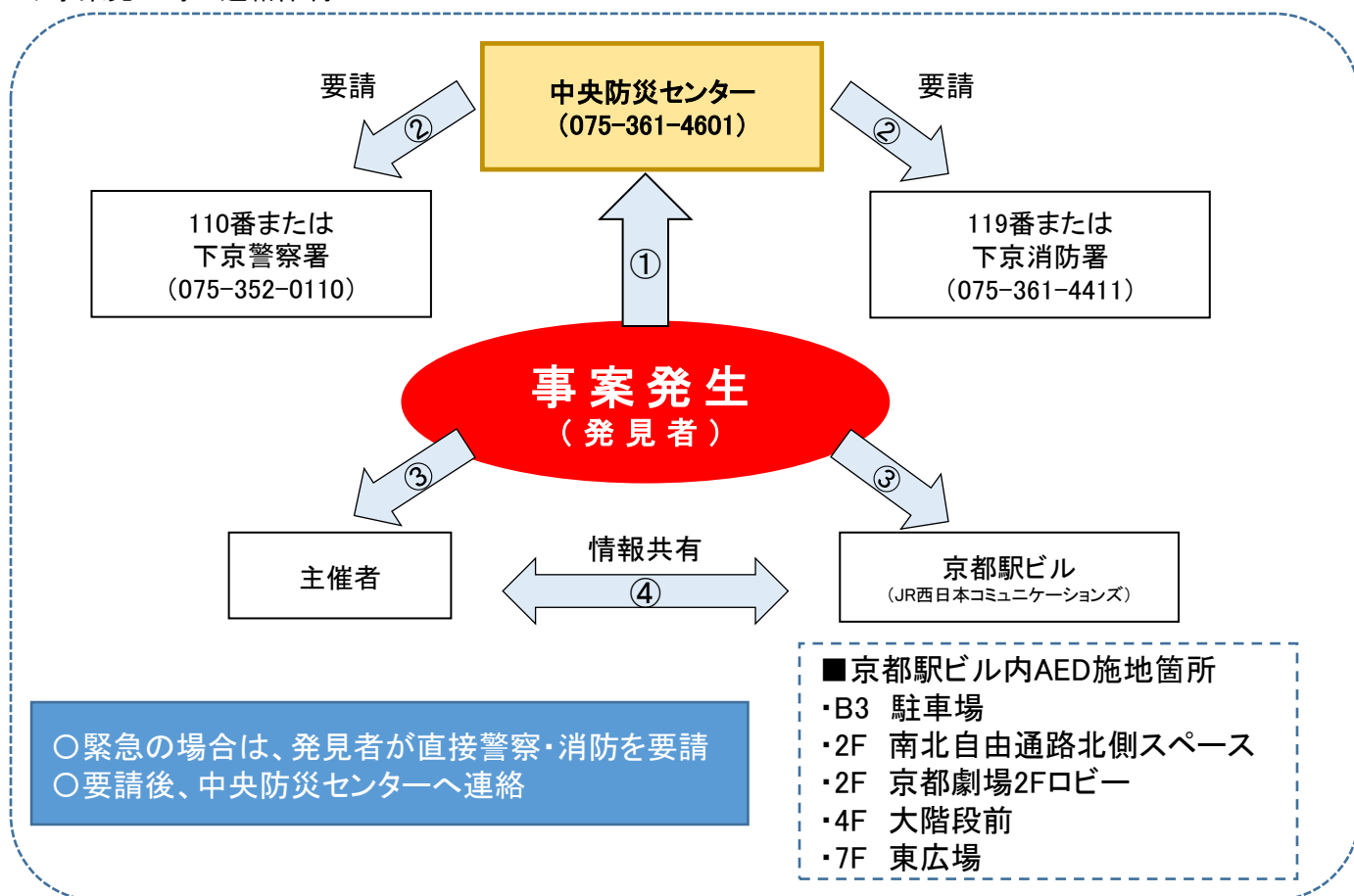


※消防への届出について

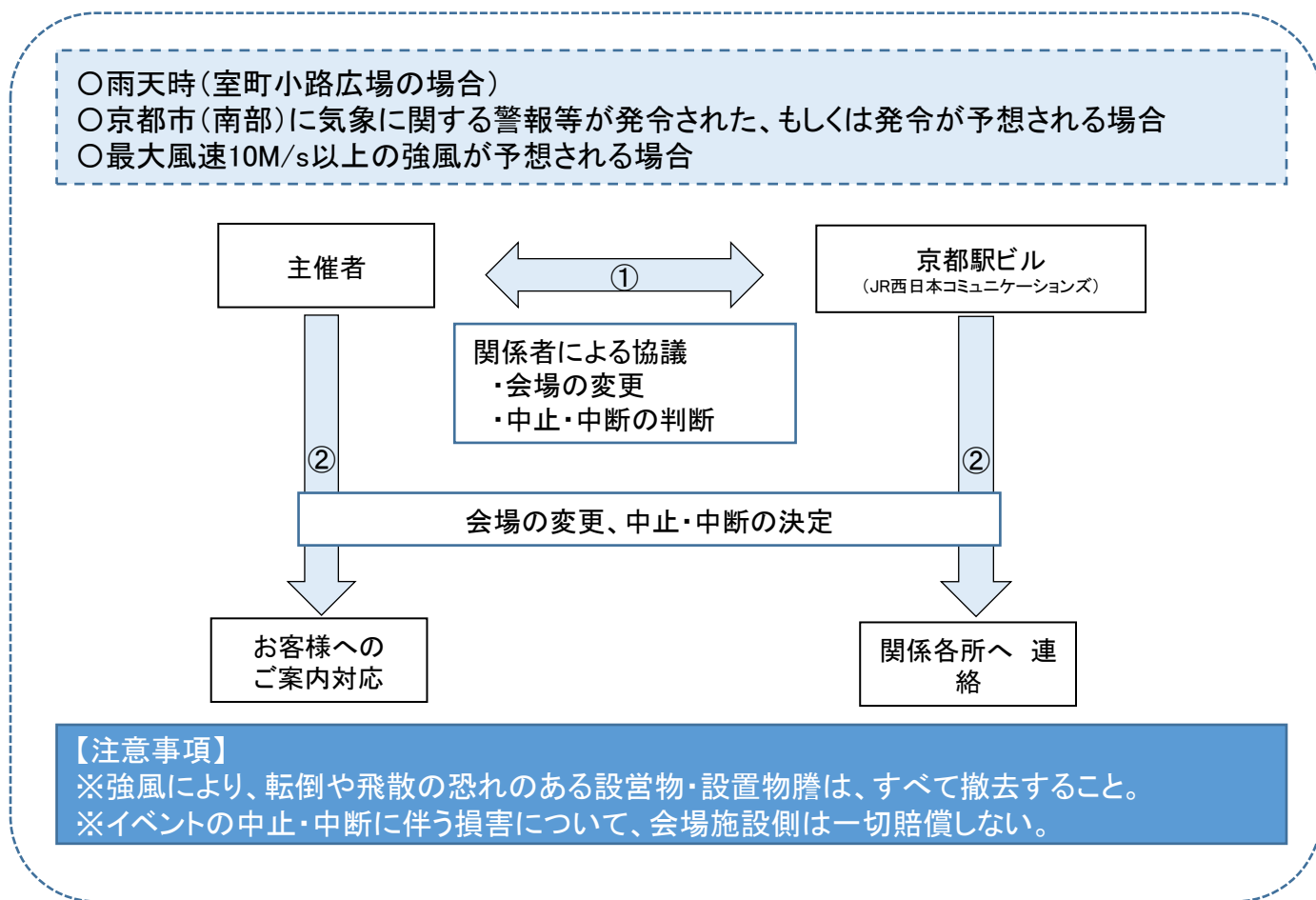
- ・開催日の2週間前までに、下京消防署(2通)へ届出てください。
- ・消防届出済みの書面のコピーを駅ビル会社へ申請書と共に提出してください。

緊急事態体制について

◆事案発生時の連絡体制



◆悪天時のイベント中止・中断対応



発電機の使用について

京都駅ビルは、多くのお客様がご利用される公共施設になります。イベント開催時に使用する発電機（燃料式）を使用する場合には、安全面に十分配慮し、機器の仕様書、京都駅ビル広場での使用に関するルールを遵守した上で使用するようしてください。

◆ 事前提出物（必要書類）、確認事項

事前に必要書類を提出してください。

- ① 使用目的
- ② 使用機器の仕様書
- ③ 設置個所、保管箇所
- ④ 運搬ルート、運搬方法
- ⑤ キッチンカーの駐車場所
- ⑥ 給油の有無（給油する場合は、携行缶の仕様書を提出してください。）

※③④⑤は、図面に記載し、提出してください。

◆ 消防署への申請について

- ① 下京消防署：「露店等開設届出書（添付資料として露店等の配置を示す略図が必要です）」の提出
※設置終了後（イベント当日まで）に消防からの現場検査・指導があります。（要立会）
- ② 京都駅ビル：「イベント設営申請書」に「露店等開設届出書（済印）」を添付。

◆ ご使用にあたっての注意事項

- ① 使用量については、給油分を含め、必要最小限でお願いします。
不要となった分は、持ち帰ってください。
- ② イベント実施時は、一般のお客様が発電機に直接触ることのできないよう周辺を囲うなどの対策をおこなってください。
- ③ 使用時間は、7:00～23:00までとなります。 ※設営及び撤去の時間含む
- ④ イベント終了後（複数日使用する場合）は、一旦撤去するか夜間警備を立てて一般のお客様が触ることができないよう必要な対策をおこなってください。
- ⑤ 発電機使用時に出る排気ガスが、周辺施設に入り込まないように扇風機等で拡散させるなどの対策をおこなってください。

※守られてない場合、イベントを中止いただくことがあります。

その他

◆ 大階段グラフィカルイルミネーションPlus

グラフィカルイルミネーションPlusは、京都駅ビルの4階に位置し、15000灯のLEDにより鮮やかな映像を流せる施設です。映像と音を活用した告知イベントに向けた施設になります。

【概要】

面	積	871.5㎡(階段数 全171段中125段にLEDを設置)		
可	動	時	間	17:00~22:00 ※季節のより異なります。
放	映	時	間	1ロール15分のうち1分間放映
	音	映像にあわせ音楽を流すこと可能		
通	行	量	2,937千人/年間	

【使用料金】(税込)

1	週	間	440,000円	※電気料金は使用料金に含まれます。 ※使用料の他に映像制作費が必要となります。
1	カ	月	1,870,000円	

◆ 過去の実例

■ ディズニー映画「ライオン・キング・ムファサ」

期 間 : 2024年12月6日~2025年1月5日

■ 大阪・関西万博機運醸成デザイン「ミヤクミヤク」

期 間 : 2025年1月

